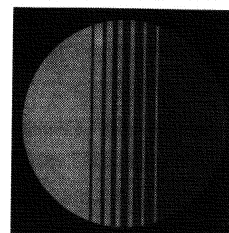


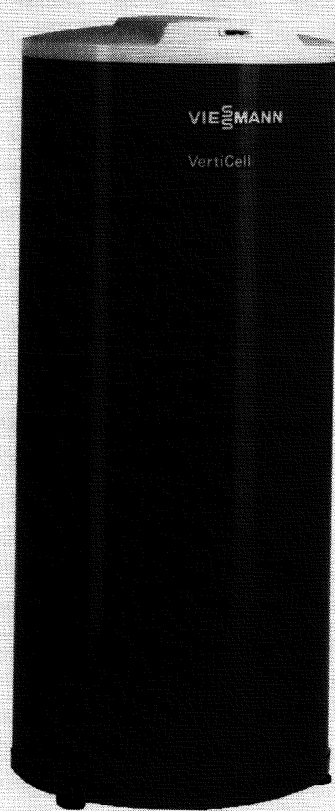
VertiCell

Емкостные водонагреватели
емкостью 160-500 литров

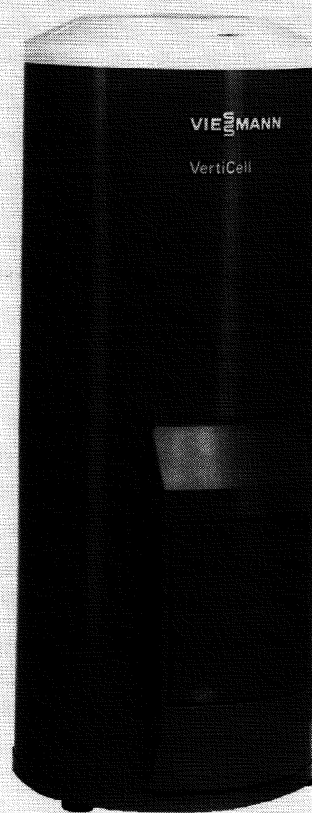


VertiCell

Место хранения:
папка сервисной документации или отдельно



VertiCell
без фланцевого патрубка



VertiCell
с фланцевым патрубком

- 1 Меры безопасности
- 2.1 Ввод в эксплуатацию
- 2.2 Опасность замораживания

1 Меры безопасности



Знаком “Внимание” помечены все имеющие особо важное значение указания по технике безопасности. Просьба следовать этим указаниям, чтобы исключить опасность травмирования людей и повреждения оборудования

■ Обслуживание

Внимательно прочитайте настоящую инструкцию. Дополнительную информацию относительно работы установки и ее обслуживания Вы можете получить у специалиста по сервисному обслуживанию специализированной фирмы по отоплению. За повреждения, возникшие из-за несоблюдения требований инструкции по эксплуатации, изготовитель ответственности не несет.

■ Работы с водонагревателем

Все работы с водонагревателем и системой отопления (монтаж, техническое обслуживание, ремонт и т.д.) должны выполняться **специалистами, имеющими соответствующие разрешения** (представителями отопительной фирмы / договорного монтажного предприятия) (см. норму VDE 01015, часть 1, Союза немецких электротехников: Правила работы с электроустановками);

Главный выключатель (за пределами котельной) при проведении монтажных или ремонтных работ должен быть **отключен** и защищен от случайного повторного включения.

2.1 Ввод в эксплуатацию

Первый ввод системы в эксплуатацию

Первый ввод системы в эксплуатацию выполняет поставщик установки или назначенным им специалист: при этом в протоколе должны быть зарегистрированы установки органов регулирования

Рекомендации по эксплуатации установки

Руководствуйтесь также инструкциями по эксплуатации отопительного котла, приборов управления и регулирования и комплектующих узлов.

Для подогрева питьевой воды может использоваться отопительный котел, централизованная система теплоснабжения, низкотемпературная система отопления, парогенератор или электронагревательный элемент. Максимальная температура в подающем трубопроводе составляет 200 °С, а допустимое избыточное рабочее давление греющей сетевой воды – 25 бар, при работе с насыщенным паром – избыточное давление до 1 бар. Максимально допустимое избыточное рабочее давление для питьевой воды составляет 10 бар.

Подогрев питьевой воды от отопительного котла

Установить нужную температуру питьевой воды (например 60 °С) с помощью регулятора температуры отопительного котла или регулятора температуры емкостного водонагревателя. Температура котловой воды должна по крайней мере на 15 °С превышать выбранную температуру питьевой воды. Максимально допустимая температура питьевой воды составляет 95 °С.

Подогрев питьевой воды с помощью электронагревательного элемента

Руководствуйтесь соответствующей инструкцией по эксплуатации.

2.2 Опасность замораживания

Если емкостный водонагреватель не обогревается и существует опасность его замерзания, то следует слить как нагреваемую, так и греющую воду.

Если в отопительную систему добавлен антифриз, то сливу подлежит только нагреваемая вода. Запорные, регулирующие и воздушоспускные клапаны должны быть открыты.

3 Предохранительный клапан

Установка должна быть оснащена мембранным предохранительным клапаном, прошедшим испытания по конструктивным узлам.

Перекрывать сбросный патрубков предохранительного клапана запрещается. Он должен располагаться непосредственно над сливной воронкой. Сброс воды из предохранительного клапана в канализацию должен быть в безопасном месте и находиться под контролем.

Во время работы отопительной установки из предохранительного клапана для обеспечения безопасности может сбрасываться вода.

При отсутствии мембранного расширительного сосуда на стороне питьевой воды:

Если при нагреве из предохранительного клапана не сбрасывается вода, попытайтесь освободить клапан, несколько раз включив пусковую головку. Если клапан сохраняет длительную неплотность, следует удалить из него посторонние предметы, несколько раз включив пусковую головку.

Если таким путем неисправность устранить невозможно, отдайте предохранительный клапан на ремонт в отопительную фирму (фирму по сервисному обслуживанию). Работоспособность предохранительного клапана должна каждые полгода проверяться специалистами организации, выполнявшей монтаж системы отопления, или отопительной фирмы, так как имеется опасность загрязнения седла клапана (см. инструкцию изготовителя предохранительного клапана).

4 Чистка

Емкостный водонагреватель

В соответствии с требованиями стандарта DIN 1988-8 нагреватели для питьевой воды должны подвергаться регулярному осмотру и техническому обслуживанию. Стандарт DIN предписывает профилактику или чистку нагревателя первый раз через два года после его ввода в эксплуатацию, а в дальнейшем с регулярными интервалами. Чистку внутренней поверхности емкостного водонагревателя, включая патрубки для подключения трубопроводов питьевой воды, разрешается производить только специалистам зарегистрированного предприятия сервисного обслуживания.

Если на стороне подачи питьевой воды установлен прибор для водоподготовки (например, устройство для ввода реагента), то необходимо своевременно обновлять наполнитель и следить за состоянием этого прибора.

То же относится к установленному на трубопроводе холодной воды грязеуловителю или фильтру. Их следует своевременно подвергать обратной промывке и техническому обслуживанию.

Фильтр для питьевой воды (если имеется)

По соображениям гигиены

- каждые 6 месяцев заменяйте фильтрующий элемент непромываемого фильтра (визуальный контроль каждые 2 месяца);
- промываемые фильтры подвергайте промывке каждые 2 месяца.

5 Неисправности

Соблюдайте, пожалуйста, указания инструкций по эксплуатации для

- отопительного котла,
- устройства регулирования циркуляционного контура котла,
- комплектующих отопительной установки.

Если неисправность устранить не удастся, то сообщите об этом обслуживающей Вас фирме сервисного обслуживания.

Viessmann Werke GmbH & Co
D-35107 Allendorf
Telefon: (0 64 52) 70-0
Telefax: (0 64 52) 70-27 80
Telex: 4 82 500

5599 057

Фирма оставляет за собой право
внесения технических изменений!



Отпечатано на экологически чистой бумаге,
отбеленной без применения хлора