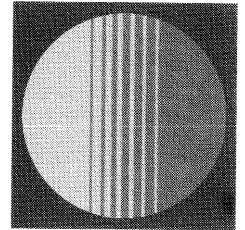


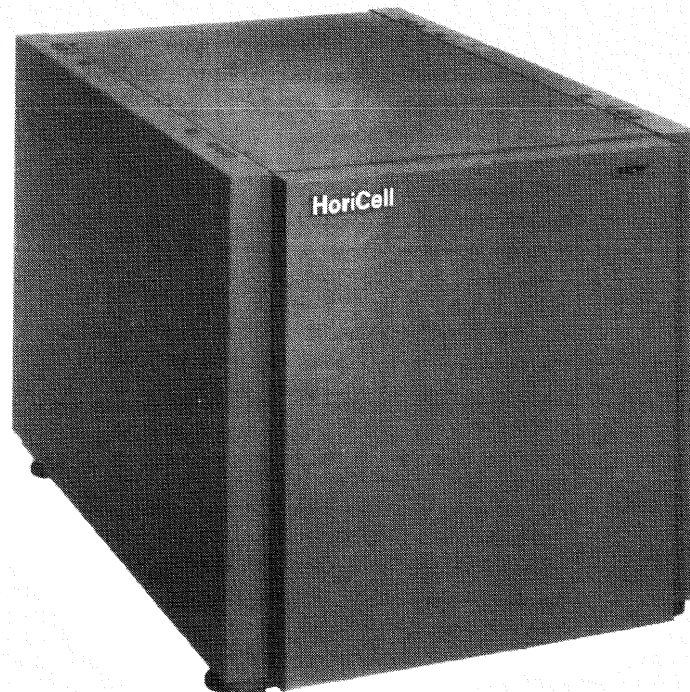
HoriCell-HG

Емкостные водонагреватели с наружным нагревом
емкостью 160, 200, 350 и 500 литров



HoriCell-HG

Место хранения:
папка сервисной документации или отдельно



- 1 Меры безопасности
- 2.1 Ввод в эксплуатацию
- 2.2 Опасность замораживания

1.1 Меры безопасности



Знаком “Внимание” помечены все имеющие особо важное значение указания по технике безопасности. Просьба следовать этим указаниям, чтобы исключить опасность травмирования людей и повреждения оборудования.

■ Обслуживание

Внимательно прочитайте настоящую инструкцию. Дополнительную информацию относительно работы установки и ее обслуживания Вы можете получить у специалиста по сервисному обслуживанию специализированной фирмы по отоплению. За повреждения, возникшие из-за несоблюдения требований инструкции по эксплуатации, изготовитель ответственности не несет.

■ Работы с водонагревателем

Все работы с водонагревателем и системой отопления (монтаж, техническое обслуживание, ремонт и т.д.) должны выполняться **специалистами, имеющими соответствующие разрешения** (представителями фирмы по отоплению/ договорного монтажного предприятия) (см. норму VDE 01015, часть 1, Союза немецких электротехников: Правила работы с электроустановками).

Главный выключатель (за пределами котельной) при проведении всех работ должен быть **отключен** и заблокирован от повторного включения.

2.1 Ввод в эксплуатацию

Первый ввод системы в эксплуатацию

Первичный ввод системы в эксплуатацию производится поставщиком установки или назначенным им специалистом.

Рекомендации по эксплуатации установки

Подогрев питьевой воды осуществляется от отопительного котла.

Руководствуйтесь также инструкциями по эксплуатации отопительного котла, приборов управления и регулирования и комплектующих узлов.

Водонагреватели HoriCell-HG вместимостью 160 и 200 л

Максимальная температура греющей воды на входе составляет 110 °С при ее максимально допустимом избыточном рабочем давлении 3 бар. Максимально допустимое избыточное рабочее давление для питьевой воды составляет 10 бар.

Водонагреватели HoriCell-HG вместимостью 350 и 500 л

Максимальная температура греющей воды на входе составляет 200 °С при ее максимально допустимом избыточном рабочем давлении 25 бар или давлении насыщенного пара до 1 бар. Максимально допустимое избыточное рабочее давление для питьевой воды составляет 10 бар.

2.2 Опасность замораживания

Если емкостный водонагреватель установлен в не обогреваемом помещении и существует опасность его замораживания, то следует слить как нагреваемую, так и греющую воду.

Если в отопительную систему добавлен антифриз, то сливу подлежит только питьевая вода. Запорные, регулирующие и воздуховыпускные клапаны должны быть открыты.

3 Предохранительный клапан

Установка должна быть оснащена мембранным предохранительным клапаном, прошедшим испытания по конструктивным узлам. Перекрывать сбросный патрубок предохранительного клапана запрещается. Он должен располагаться непосредственно над сливной воронкой. Сброс воды из предохранительного клапана в канализацию должен быть в безопасном месте и находиться под контролем.

Во время работы отопительной установки из предохранительного клапана для обеспечения безопасности может сбрасываться вода.

При отсутствии мембранного расширительного сосуда на стороне питьевой воды:

Если при нагреве из предохранительного клапана не выходит вода, попытайтесь освободить клапан, многократным включением продувочного устройства. Если клапан длительное время протекает, то в него, возможно, попало инородное тело, которое иногда удается удалить путем многократного включения продувочного устройства

Если таким путем неисправность устранить невозможно, отдайте предохранительный клапан на ремонт в специализированную фирму по отоплению.

Работоспособность предохранительного клапана должна каждые полгода проверяться специалистами организации, эксплуатирующей систему отопления, или специализированной фирмы по отоплению, так как имеется опасность загрязнения седла клапана (см. инструкцию изготовителя предохранительного клапана).

4 Чистка

Емкостный водонагреватель

В соответствии с требованиями стандарта DIN 1988-8 нагреватели для питьевой воды должны подвергаться регулярному осмотру и техническому обслуживанию. Стандарт DIN предписывает профилактику или чистку нагревателя первый раз через два года после его ввода в эксплуатацию, а в дальнейшем с регулярными интервалами. Чистку внутренней поверхности емкостного водонагревателя, включая патрубки для подключения трубопроводов питьевой воды, разрешается производить только специалистам зарегистрированной специализированной фирмы по отоплению.

Если на стороне подачи питьевой воды установлен прибор для водоподготовки (например, шлюзовое устройство для ввода реагента), то необходимо своевременно обновлять наполнитель и следить за состоянием этого прибора.

То же относится к установленному на трубопроводе холодной воды грязеуловителю или фильтру. Их следует своевременно подвергать обратной промывке и техническому обслуживанию.

Фильтр для питьевой воды (если имеется)

По санитарно-гигиеническим соображениям:

- в фильтрах, не подлежащих промывке обратным током воды, следует через каждые 6 месяцев менять фильтрующий элемент (визуальный контроль через каждые 2 месяца),
- промываемые фильтры нужно подвергать промывке обратным током воды раз в 2 месяца.

5 Неисправности

Соблюдайте, пожалуйста, указания инструкций по эксплуатации для

- водогрейного котла,
- контроллера циркуляционного контура котла,
- комплектующих отопительной установки.

Если неисправность устранить не удастся, то сообщите об этом обслуживающей Вас фирме по отоплению.

